

INFORMATIONS PRATIQUES

Mairie de VOLMERANGE-LES-BOULAY
7, quartier Église
57220 VOLMERANGE-LES-BOULAY
Tél : 03 87 79 26 17

Email : volmerangelesboulay@orange.fr

Permanences Mairie

► Les lundis de 18h à 19h

Accueil assuré par le Maire, M. Pierre ALBERT pour toutes questions, Accueil assuré par M. Th. JENCZAK (gestion et location de la salle polyvalente).

► Les mercredis de 18h à 19h

Accueil assuré par M. J.-C. BRETNACHER (environnement et structures intercommunales).

► Les vendredis de 19h à 20h

Accueil assuré par M. S. ROBERT (travaux et urbanisme).

► Permanence en mairie tous les premiers samedis du mois.

Comme vous le savez, une permanence en mairie est assurée tous les 1^{er} samedis du mois de 10h à 11h, et ce, depuis le mois d'août de cette année. Nous tenions à vous apporter quelques précisions sur l'utilité de cette permanence.

Elle peut vous aider à :

- rédiger un courrier en cas de problèmes, de litiges, ou tout simplement si vous voulez obtenir des renseignements auprès de différents organismes tels que : EDF/GDF, CAF, TRESOR PUBLIC, CPAM, etc. ;
- remplir votre déclaration d'impôts ;
- entreprendre des démarches pour bénéficier d'aides diverses comme une aide à domicile, une demande de bourses scolaires, etc. ;
- remplir un dossier, des papiers administratifs, etc. ;

Alors, n'hésitez pas à venir et nous étudierons ensemble le problème qui vous préoccupe.

Correspondant du Républicain Lorrain

► Jean-Marie BLANC, 56 rue Principale
à Volmerange-lès-Boulay
email : vitibrun@yahoo.fr

Numéros utiles :

- Gendarmerie : 17
- Pompiers : 18
- Urgences médicales (SAMU) : 15
- Les SECOURS depuis un portable : 112
- Médecin de garde : 0820 33 20 20
- EDF (sécurité dépannage) : 0810 33 30 57
- Société des eaux de l'Est : 09 77 42 94 38

UNE RECETTE BIEN DE CHEZ NOUS... quoi qu'en disent les Américains... et presque de saison...

Connaissez-vous le kale ? Ce chou, bien connu de nos parents et de nos grands-parents, poussant dans les potagers de Volmerange. On lui prête des vertus détox insoupçonnées. Ce légume est très riche en vitamine C, A et en calcium. Comme tous les choux, le chou kale est très pauvre en calories et est donc à privilégier dans les régimes hypocaloriques. Ses feuilles, vert foncé et frisées, sont à cuisiner après une première gelée.

Marie-Thérèse et Nicole nous ont délivré leur recette de la POTEE DE CHOU KALE.

Pour 4 personnes.

SYNDICAT ARBORICOLE

Les activités d'automne ont démarré sur les chapeaux de roue.

- Avec de fructueuses récoltes cette année, la distillerie depuis fin septembre... et, compte-tenu du nombre de réservations déjà enregistrées lors des permanences des samedis au chalet du club de pétanque, la saison 2014-2015 s'annonce chargée.
- L'atelier Jus de pommes qui fonctionne les lundis, mercredis, jeudis et samedis en septembre et octobre, a vu ses activités se terminer le 30 octobre avec plus de 50 000 litres produits.

Il faut rappeler que ces deux ateliers fonctionnent grâce aux bénévoles qui s'y investissent. Bien entendu, toute personne intéressée pour y prendre part sera la bienvenue.



FÊTE PATRONALE les 8 et 9/11

Opération "un grand jardin pour les mamans de Nkayi au Congo"



Lors du week-end de la fête patronale, l'association "De la Nid au Niar", vous proposera la pesée d'un panier garni de légumes connus et inconnus de NKAYI.

Le prix de la pesée sera d'un euro symbolique au minimum. Les bénéfices de cette opération serviront à créer "un grand jardin pour les mamans de Nkayi".

L'objectif actuel de l'association est de faciliter le travail et les tâches des femmes dans la mise en place des cultures. Pour ce faire, l'association leur fournit des graines et outils (diabes, brouettes, pioches...) gérés au sein de la coopérative agricole de Nkayi.

Tirage au sort des 2 gagnants

- à 23 heures le samedi 8 novembre ;
- à 21 heures le dimanche 9 novembre.

AGENDA

- Fête patronale le samedi 8 et le dimanche 9 novembre 2014

Orchestre MAGIC SOUND

Moules-frites 12 € / Huitres garnies 6 €

1 knack-frites 4 € / 2 knacks-frites 5 €

- Théâtre MJC le 22 novembre 2014 à 20h30

L'Association Bergamasque : Les Nuits de Fastov, Trois Malgré Nous en Ukraine d'après le roman d'André Weckmann

- Distribution des sacs multiflex le 05 décembre 2014 de 15h30 à 19h en mairie

- Marché de Noël organisé par la Confrérie de la Boule le 07 décembre 2014

- Fête de Noël des enfants le samedi 13 décembre 2014

- Vœux au Maire le 09 janvier 2015

- Théâtre MJC le 17 janvier 2015 à 20h30

La Compagnie des Ô : Sherlock Holmes, son dernier coup d'archet, écrit par Nicolas Turon

- Repas des Aînés le dimanche 22 février 2015

- Théâtre MJC le 28 février 2015 à 20h30

Compagnie Les Détonn'Acteurs : Petit-déjeuner compris de Christine Reverho.



Novembre 2014 - N°2

Volmerange-lès-Boulay | Bulletin d'informations communales

Édito

Mesdames, Messieurs,

Au travers de ce bulletin, l'équipe municipale tient à vous informer de la vie de votre village. Il sera évoqué les différents chantiers réalisés ou entamés avec des finances très réduites par rapport à nos espérances.

Vous pourrez découvrir les différentes manifestations réalisées par la MJC et la Confrérie de la Boule qui ont rencontrées un vif succès. Nous avons la chance d'avoir un club de football qui compte un grand nombre de licenciés parmi nos bambins et ceux des villages alentours. Le syndicat arboricole, quant à lui, affiche une fréquentation importante sur ses différents ateliers. Je tiens particulièrement à remercier les bénévoles qui se mobilisent à chaque occasion pour faire vivre notre village. Bien évidemment, toute personne intéressée pour grossir les rangs sera la bienvenue.

Après une saison estivale en demi-teinte, cette année nous offre une belle arrière saison qui ne doit pas nous empêcher de se préparer à l'arrivée de l'hiver. En cette période de crise, pensez à faire des commandes groupées de combustibles avec vos voisins qui vous permettront de bénéficier de tarifs plus intéressants. Je vous souhaite d'ores et déjà de passer de joyeuses fêtes de fin d'année.

Votre Maire,
Pierre ALBERT.

INFOS TRAVAUX

- La chaufferie du complexe « école-salle polyvalente » était hors d'usage. Elle a donc été entièrement rénovée durant les grandes vacances scolaires par l'entreprise SPIES de Saulny pour un montant de l'ordre de 35 000,00 € TTC. Elle est opérationnelle depuis début septembre. Le ballon d'eau chaude de grande capacité, défaillant, a dû aussi être remplacé ainsi que la régulation d'ensemble. Ces nouveaux équipements énergétiquement plus performants, associés à une maintenance régulière des installations, devraient permettre à la commune de réaliser rapidement des économies. Merci à tous les utilisateurs et notamment au club de football pour leur indulgence durant les travaux et la période de réglage des nouvelles installations.

- Le groupe de la chambre froide de la salle polyvalente, vétuste et non-conforme à la réglementation, a aussi été remplacé pour un montant d'environ 2 400 € TTC par la société BATI DESIGN ELEC de Thionville.

- Le mur du cimetière, dégradé depuis de longues années, a été réparé partiellement en régie afin de stopper le déchaussement des plus gros moellons. Les dégradations restantes et à venir seront reprises progressivement par Freddy afin de maîtriser les coûts.

- L'éclairage public est toujours en cours de réparation.

INFOS SÉCURITÉ

Pour votre sécurité et celle de vos enfants, la municipalité a mis en place, à la rentrée scolaire, une allée piétonne sur le parking de la salle polyvalente. Cette allée est matérialisée par un balisage horizontal tel que représenté sur les photos ci-après. Nous demandons aux piétons de bien vouloir l'utiliser.



- Une grande partie du temps de travail de Freddy a été consacrée ces derniers temps à la remise en état des appartements communaux vacants situés place de l'Église. La commune a profité de leur disponibilité pour réaliser des travaux de rénovation nécessaires depuis plusieurs années. Après de longues et fastidieuses recherches sur la cause de l'humidité ambiante anormale, plusieurs fuites sur la plomberie encastrée ont été identifiées et réparées. Les convecteurs électriques vétustes et énergivores ont été remplacés par des panneaux rayonnants à inertie douce afin de permettre aux futurs locataires de maîtriser leurs dépenses de chauffage et leur confort de chauffe. Le groupe de ventilation mécanique contrôlée, (défaillant et très bruyant), a aussi été remplacé par un caisson performant et adapté aux volumes à traiter. Le circuit de traitement d'air a été repris afin d'optimiser son fonctionnement. Les murs et les plafonds du logement du rez-de-chaussée ont été entièrement rafraîchis.

- Merci à Freddy, aux membres de l'équipe municipale et aux administrés bénévoles qui se sont investis dans ces différents travaux.

- La commune, (et notamment la commission travaux), continue de réfléchir et de travailler sur plusieurs dossiers comme la création d'une aire de jeux, la mise en place du mobilier urbain, l'amélioration de la sécurité routière, l'aménagement de l'atelier communal, le fleurissement dans le village, l'entretien du patrimoine communal... D'autres actions seront mises en œuvre à partir du printemps prochain.

Nous faisons appel aux automobilistes pour respecter les emplacements de parking et le sens unique de circulation matérialisé par des flèches au sol.



Une étude est en cours pour réglementer la vitesse de circulation des véhicules sur le parking et pour installer des panneaux de signalisation.

Défiibrillateur

Une vingtaine de villageois a participé dans la bonne humeur et avec assiduité aux deux formations sur l'utilisation du défibrillateur. Elles ont été dispensées par les pompiers de Boulay.



Pour votre information, le défibrillateur automatisé externe, appelé DAE, comprend deux types d'appareils : le défibrillateur externe entièrement automatique (DEA) et le défibrillateur externe semi-automatique (DSA). L'appareil installé par la municipalité en février 2014 sur le mur de la mairie est un défibrillateur semi-automatique et répond aux caractéristiques définies à l'article R.6311-14 du code de la santé publique. Le décret n° 2007-705 du 04 mai 2007 modifie le cadre réglementaire en autorisant l'utilisation des DEA et DSA par le public sans aucune restriction (réglementairement, aucune formation n'est obligatoire pour utiliser un DAE).

Volm'infos - Novembre 2014

Directeur de la publication :
Pierre ALBERT

Comité de rédaction : membres de la
commission informations et
communications

Tirage à 240 exemplaires.

Retrouvez aussi le bulletin sur
www.volmerangelesboulay.fr

LE SAVIEZ-VOUS ?

La **KINÉSIOLOGIE** permet de détecter et d'éliminer les douleurs physiques ou émotionnelles qui nous bloquent dans notre vie quotidienne.

La **BIOÉNERGIE** est basée sur la circulation de l'énergie vitale du corps.

Cette technique s'adresse à tous, adultes et enfants, dès la petite enfance et sans limite d'âge. Elle se pratique par positionnement des mains sur différentes parties du corps, la personne restant habillée.

Elle peut apporter un soulagement en cas de mal de dos, migraines, angoisses, problèmes de poids, difficultés relationnelles, etc...

Spécifiquement pour les enfants présentant des troubles de la concentration, hyperactifs, en échec scolaire ou souffrant d'énurésie, tics, etc.

La bioénergie associée à la kinésiologie revitalise, calme le mental et relâche les tensions.

Rémy HOHLFELD, kinésologue et bio-énergéticien, 11 chemin de Helstroff à VOLMERANGE. Séance sur rendez-vous au 06 71 54 09 04.

Tarifs : adulte 50€ pour une séance de 1h30 à 2h - enfant 30€.

Offre spéciale d'une séance découverte à 40€ pour les habitants du village jusqu'au 31 décembre 2014.

RENTÉE SCOLAIRE

La poursuite des nouveaux rythmes scolaires

113 enfants des villages de Charleville-sous-Bois, Hinckange/Brecklange, Mussy-l'Évêque et Volmerange-lès-Boulay ont été répartis dans les cinq classes de l'école Le Pâtural. Sans surprise, les enfants poursuivent les nouveaux rythmes scolaires déjà engagés l'année précédente, parfaitement intégrés grâce à la multiplicité des activités proposées par la commune. L'équipe enseignante a, quant à elle, été partiellement renouvelée.



Les classes sont structurées de la façon suivante :

- Petite et moyenne section, 30 élèves. Laure MARCHAL enseignera à partir de janvier. Elle est actuellement remplacée par Eve GRUNENBERGER.
- Moyenne/grande section et CP, 22 élèves. Cette classe reste sous la responsabilité d'Isabelle RENARD.
- CP et CE1, 21 élèves. La classe est encadrée par Laura WEBER et Fabrina DUHAL, également directrice de l'école.
- CE2 et CM1, 19 élèves. La classe est sous l'autorité de Muriel LOSSON.
- CM1 et CM2 de 21 élèves. La classe est encadrée par Laure WEBER et Béatrice GETTE.

Le jardin pédagogique de cette école reste un support essentiel pour les apprentissages. La construction d'un cabanon en pans de bois est

le projet phare de cette nouvelle année. Les enfants de la petite section au CM2 vont construire leurs murs en torchis d'argile mêlé à du chanvre, matière naturelle fournie gracieusement par la société Les Chanvriers de l'Est de Creutzwald. Les enfants confectionneront aussi leurs propres tuiles « Canal » ainsi que des amphores et dalles en terre cuite avec l'aide de Christine HEITZ, potière du village.

Ce projet « cabane » est réalisé en partenariat avec la MJC de Volmerange, le Syndicat arboricole et la municipalité, et avec la collaboration de Jean-Marie Blaising, ingénieur, chargé de recherche à l'Institut National de Recherches Archéologiques Préventives. Il est entièrement soutenu, au titre des subventions d'investissements par :

- la Division de l'Environnement et de l'Aménagement du Territoire - Service Agriculture et Espaces Naturels du Conseil Général de la Moselle à hauteur de 4 960€ ;
- et la CAF de la Moselle pour un montant d'investissements de 3 413€.

Ce jardin pédagogique continuera de servir aussi de support à des échanges épistolaires et rencontres avec des enfants de l'IME de Valmont.

C'est une année riche en tous domaines qui s'annonce pour tous les enfants du Pâtural.



FOOT

Reprise de la saison 2014-2015 de nos équipes de jeunes

Bien avant de reprendre le chemin de l'école, nos jeunes pousses ont repris les entraînements de foot avec beaucoup d'enthousiasme et de joie.

L'équipe U15 (jeunes nés en 2000/2001) est jumelée avec Boulay. Ce sont 8 joueurs qui portent les couleurs de Volmerange au sein de la formation boulayoise et qui s'entraînent sous la houlette de Grégory STEYER depuis la mi-août, à raison de deux entraînements par semaine, les mercredis et vendredis à partir de 17h30 au stade de Boulay.

Les équipes U13 (jeunes nés en 2002/2003) et U11 (jeunes nés en 2004/2005), avec un effectif d'environ 15 joueurs par équipe, sont entraînées respectivement par Vincent BRETNACHER et Guillaume HAMMAN tous les mercredis à partir de 16h00.

Enfin, les plus petits ne sont pas en reste. L'équipe U7 (jeunes nés en 2007/2008 dès l'âge de 5 ans) et l'équipe U9 (jeunes nés en 2005/2006), avec un effectif d'environ 20 joueurs, sont encadrés par Jérémy BECKER, André CARBALLO et Abdel AIT HAMOU lors des entraînements du mercredi à partir de 16h30 et sont accompagnés par Carine MATHIEU, Manu NOIRJEAN et Sylvain KIEFFER lors des plateaux du samedi.

Faute d'un nombre suffisant de joueurs dans la catégorie U17, le club n'a pas pu engager d'équipe cette saison.

A l'issue des entraînements, les joueurs sont toujours aussi ravis de retrouver Eveline pour prendre un bon goûter !

Brocante en juillet

Le soleil était au rendez-vous pour la 5^e brocante organisée par la Confrérie de la Boule. Un vif succès et une bonne ambiance pour une cinquantaine d'exposants qui ont accueilli toute la journée un public venu nombreux à la recherche de la bonne affaire.



TALENTS ET PASSIONS DANS NOTRE COMMUNE

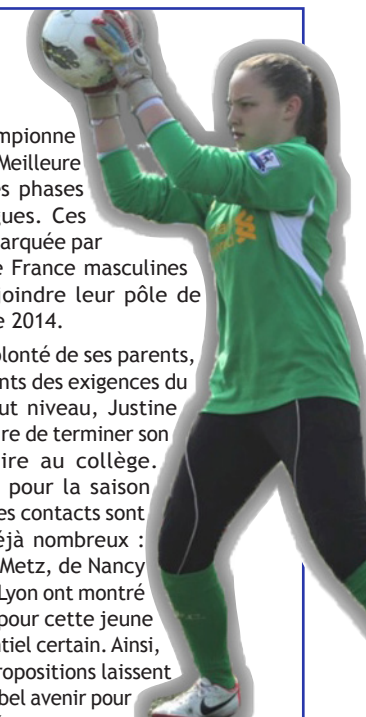
Justine Lerond, aux portes du football féminin de haut niveau

Agée de 14 ans, Justine fait la fierté de la famille Lerond installée depuis janvier 2003 à Volmerange-lès-Boulay. Elle est aujourd'hui connue de la presse locale grâce à sa réussite sportive.

Dès l'âge de 5 ans, elle s'inscrit et évolue dans le club de Volmerange. En 2012, elle décide de rejoindre le club de Boulay avec lequel elle développe encore son talent technique et son ambition.

Repérée pour ses qualités, Justine est recrutée par l'A.P.M. Metz, tout en étant régulièrement sélectionnée en équipe de Moselle puis de

Lorraine, avec laquelle elle devient championne de France et se voit décerner le titre de « Meilleure gardienne U14 » en juin 2014, lors des phases finales de la Coupe Nationale des Ligues. Ces performances lui permettent d'être remarquée par les entraîneurs-gardiens des équipes de France masculines et féminines qui lui proposent de rejoindre leur pôle de formation de Clairefontaine à la rentrée 2014.



Suivant la volonté de ses parents, bien conscients des exigences du sport de haut niveau, Justine devra attendre de terminer son cycle scolaire au collège. Cependant, pour la saison prochaine, les contacts sont d'ores et déjà nombreux : les clubs de Metz, de Nancy et même de Lyon ont montré leur intérêt pour cette jeune fille au potentiel certain. Ainsi, toutes ces propositions laissent entrevoir un bel avenir pour Justine, désormais aux portes d'une carrière au plus haut niveau.

Bravo Justine !



De la terre pour que voyage l'imaginaire...

Pour le quatrième rendez-vous du Festival de la Culture au Jardin, les organisateurs ont voulu mettre à l'honneur le jardin pédagogique de l'école primaire de Volmerange-lès-Boulay. La directrice du groupe scolaire, Fabrina DUHAL, a fait la présentation du site, mais la pluie est venue quelque peu perturber la visite.

Tout le monde s'est alors retrouvé sous le préau de l'école, pour suivre la dernière création de la **Compagnie Le Bonhomme à Ressorts** : « Terre de Rien ». Construit à partir d'un collectage, ce spectacle explore la vision que les enfants se font du jardin : rencontres improbables, arbre fantastique, sorcière...



Le comédien Robin Masso a proposé une vision de ce monde imaginaire et fantastique par le biais du modelage de la terre...

Comme pour tous les autres rendez-vous du festival, des livres, fil rouge des Estivales en Pays de Nied, ont été proposés au public. C'est

autour d'un pot de l'amitié que s'est achevée cette soirée. Une soixantaine de personnes étaient présentes pour un voyage dans l'imaginaire...

FÊTE DE LA RIVIÈRE 2014

La Fête de la rivière, dans le cadre des Estivales du Pays de Nied et de Cabanes, festival de Moselle, a encore une fois cette année pleinement satisfait de nombreux flâneurs. La qualité des produits à déguster et des spectacles sur le parcours a prédisposé à une manifestation d'une très grande convivialité.

Plus de deux cents marcheurs ont participé samedi 5 juillet, par un temps mitigé, à la marche gastronomique théâtralisée. Cette fête « **A voir et à boire ; à écouter et à manger** » a été organisée par la MJC de Volmerange-lès-Boulay avec le soutien du Conseil Général de la Moselle et le partenariat de Scènes et Territoires en Lorraine pour la partie artistique de la manifestation. L'originalité de cette marche familiale, qui fait son succès, est d'associer, tout au long d'un parcours valorisant les superbes paysages des bords de Nied, la gastronomie, la musique et les arts de la rue. Tout en déambulant paresseusement tout au long d'un parcours entièrement redessiné cette année, les gourmets eurent le loisir de déguster légumes bio et fromage blanc, charcuterie,



crevettes grillées, lentillons et saucisses de Toulouse, fromage et enfin dessert. Les amateurs de vin ont pu apprécier la singularité de la production du domaine **Les Vins de Marie-Antoinette** de Claude Sontag, viticulteur à Contz-lès-Bains. Naturellement, le jus de pommes, spécialité du Syndicat arboricole du village, a pareillement désaltéré petits et grands tout au long du parcours. Mis en bouche par un tel menu, les promeneurs ont vivement applaudi les comédiens des compagnies **Nino Costrini** et **le Théâtre de l'Unité**. **Nino Costrini** présentait « **Humanus Comicus** », un spectacle réjouissant dans lequel ce clown hors pairs nous donna sa version de l'évolution de l'homme... et de l'absurdité. Quant au **Théâtre de l'Unité**, il était de retour à Volmerange avec « **Gourmandisiaque** », un spectacle avec la nourriture comme fil rouge, un spectacle également classé dans la catégorie « pimenté ». Deux cuisiniers experts, Felix et Annie, tout en concoctant de succulents plats, firent mille digressions sur la vie, l'amour, le sexe... Bref, une fête comme tous les ans très réussie.